

Reconnaitre les maladies des abeilles

Pour l'apiculteur débutant, il est parfois très difficile de détecter une maladie et c'est pour cette raison qu'il doit observer ses colonies avec beaucoup plus d'attention qu'un apiculteur aguerrit. L'apiculteur débutant doit être curieux et très attentif à ce qui se passe sur la planche d'envol. Il doit apprendre quel est le comportement « normal » d'une colonie d'abeilles saines sur la planche de vol et se poser des questions dès qu'il remarque un comportement anormal ou inhabituel (abeilles inactives, tremblantes, incapables de voler...). Il doit savoir aussi que deux sortes de maladies sont possibles : celles du couvain et celles des abeilles adultes. Les premières se détectent lors d'une visite, par **l'inspection du couvain**, les secondes se détectent par **l'observation des abeilles** sur la planche de vol. Quel que soit le niveau de l'apiculteur, celui-ci doit impérativement suivre des règles élémentaires de l'élevage pour essayer d'éviter une infestation de son cheptel.

Si le cas échéant une détection de maladie se fait remarquée, l'apiculteur doit impérativement garder son calme, essayer d'identifier le type de maladie, le confirmer et procéder au remède pour endiguer cette maladie.

Attention que dans certain cas, l'apiculteur a l'obligation d'informer les services sanitaire (AFSCA, véto...).

1) Maladies du couvain et leurs symptômes :

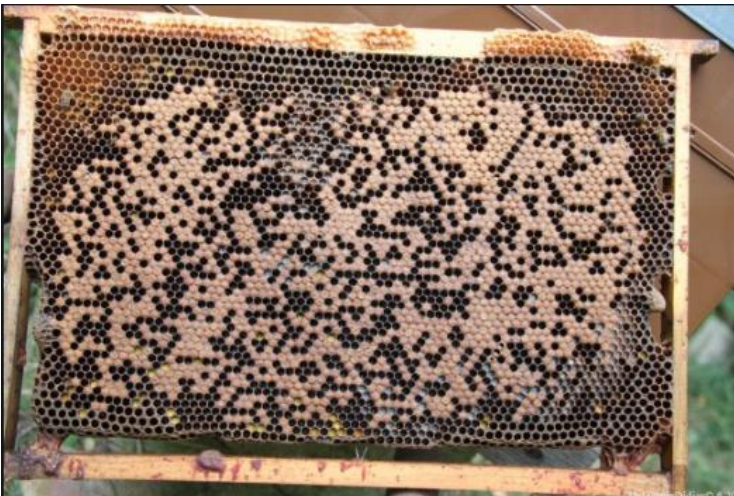
a) Loque américaine ou européenne (spores, cellule reproductrice des champignons):

Symptômes :

- Couvain en mosaïque et **opercules troués et affaissés**. Les larves perdent leur belle couleur blanche, jaunissent légèrement. Elles dégagent une **odeur âcre de vinaigre**. Après un temps plus ou moins long, l'infection prend un autre aspect : la larve se transforme en pourriture et devient une masse informe, fluide, de couleur brune.
- Teste de l'allumette.

Remèdes :

- Autrefois avant l'interdiction totale de leurs utilisations, on soignait cette maladie avec des antibiotiques, car contrairement à la loque américaine, la loque européenne est sensible aux antibiotiques et on pouvait obtenir une guérison rapide et complète des colonies.
- **La loque européenne** n'est pas considérée comme une maladie contagieuse, mais ses symptômes étant tellement proches de ceux de la loque américaine, il est conseillé de faire appel à l'agent sanitaire de la région.
- **La loque américaine** : Lorsque la colonie est faiblement atteinte et encore suffisamment populeuse (deux conditions absolument nécessaires !), il est possible de tenter de la débarrasser des spores. en la réduisant à l'état d'essaim nu et en la faisant jeûner. Le transvasement doit être réalisé à une heure d'activité des abeilles (idéalement en fin de journée). Ainsi, elles rentreront plus aisément dans leur nouvelle ruche.
- Si la colonie est fortement atteinte et en voie de dépérissement, il faut éliminer la colonie (à l'aide d'une mèche de soufre). Brûlez la totalité des cadres et des abeilles puis désinfectez la caisse et ses divers éléments avant réutilisation.



b) La Nosérose:

Symptômes :

- Maladie très grave et insidieuse qui s'installe au printemps et disparaît souvent d'elle-même pendant la miellée de mai et juin. La nosérose est due à un protozoaire (organisme unicellulaire) et seul l'examen microscopique peut fournir un diagnostic certain. Les abeilles malades désertent leur ruche et vont mourir dehors, le couvain est alors beaucoup trop étendu par rapport aux abeilles qui survivent, il ne reçoit plus la chaleur ni les soins nécessaires. Il périt et devient un terrain propice à d'autres infections. Souvent la nosérose provoque la dysenterie d'où de nombreuses déjections liquides sur l'avant de la ruche ou la planche de vol.

Remède:

- Les meilleurs résultats sont obtenus par des produits contenant un mélange de thymol et de polyphénol. Les traitements se font sur plusieurs saisons et sur plusieurs années, très tôt au printemps et juste avant l'hivernage afin de diminuer le nombre de spores de la maladie.
- Suite à la nosérose, la ruche malade doit être écartée de ses voisines saines pour être soignée. La nosérose est **une maladie contagieuse qui doit être signalée à l'agent sanitaire de la région.**



c) La dysenterie :

Symptômes :

- La **dysenterie n'est pas une maladie proprement dite, c'est juste un état passager** dû à une nourriture hivernale inadaptée ou à un hivernage sur de la nourriture contenant du miellat. Cet état est aussi provoqué par des conditions météo défavorables, il suffit que les abeilles puissent faire quelques sorties au cours de l'hiver pour que les risques de dysenterie deviennent infimes. Quelquefois, on ne sait trop pourquoi, un état de stress suffit à provoquer la dysenterie à toute une colonie. Très souvent, on confond la dysenterie avec la nosémose car les symptômes sont des déjections très liquides, mais la nosémose est dû à un protozoaire et doit être soignée par des produits particuliers, alors que la dysenterie n'est qu'un état passager qui disparaît très vite.

Remède:

- Il est nécessaire après une abondante miellée de forêt de retirer les rayons pleins de miel et de nourrir avec un bon sirop de sucre pour l'hivernage. Un nourrissage pendant 10 jours au sirop 50 :50 contenant 10 à 20 millilitres par litre de vinaigre de cidre améliore le transit intestinal des abeilles et devrait arranger très vite cet état passager.



d) couvain plâtré :

Symptômes :

- larves dures sorties devant le trou de vol.
- l'apparition du couvain plâtré est très dépendant des conditions météo, de l'emplacement des ruches et du pouvoir nettoyant de la colonie. **C'est une maladie due à un champignon**, les larves meurent et se transforment en véritables momies semblables à du plâtre qui se recouvrent d'un fin duvet blanchâtre. Elles ne se trouvent **que dans les cellules operculées** dont les abeilles déchirent les couvercles, sortent les momies et les expulsent de la ruche. On en retrouve alors sur la planche de vol ou sur le fond grillagé de la ruche atteinte. On peut avoir quelquefois selon la gravité, un couvain en mosaïque.

Remède:

- Dans la plupart des cas, la maladie disparaît d'elle-même après quelques semaines. Mais si cette maladie revient régulièrement, il faut: provoquer un arrêt de ponte par emprisonnement de la reine jusqu'à l'éclosion du dernier couvain, resserrer les cadres afin qu'ils soient bien couverts d'abeilles et nourrir tous les jours à petites doses avec un sirop 50 :50. Quelquefois, le fait de resserrer la colonie, d'éliminer les cadres contaminés et de traiter aux huiles essentielles suffit à guérir la maladie.



e) Fausse teigne :

Symptômes :

- La fausse teigne se reconnaît par la présence de gros vers blancs dans les rayons et de toiles entre les rayons. Les vers de la fausse teigne ressemblent beaucoup aux vers de la viande. En réalité, **la fausse teigne n'est pas une maladie, ce n'est même pas un ennemi des abeilles, ce qui l'intéresse c'est la cire.** On trouve de la fausse teigne dans toutes les colonies, même les meilleures. Mais les abeilles des colonies fortes ne permettent pas à la fausse teigne de s'y développer. De ce fait, la fausse teigne se développe seulement dans les colonies faibles, mais elle n'est pas la cause de cette faiblesse, elle n'en est que l'effet. La fausse teigne s'est développée dans ces ruches parce que les abeilles, trop peu nombreuses, ont été impuissantes à en empêcher le développement.

Remède:

- Pour éviter que la fausse teigne s'installe dans une ruche, une colonie forte et un volume de ruche en adéquation avec la taille de la colonie sont indispensables. Petite colonie: petite ruche. Forte colonie: grande ruche. Sur les ruches contaminées, il faut éliminer les cadres contaminés par le feu et resserrer la colonie sur seulement quelques cadres sains, en utilisant soit des partitions, soit une ruchette.



f) La varroase:

Symptômes :

- **Le varroa est un acarien qui s'attaque à l'hémolymphe de l'abeille.** L'abeille est alors affaiblie et bien plus sensible aux maladies. Lorsque la colonie n'a pas été traitée du tout, insuffisamment ou mal avant l'hivernage, c'est au printemps, lors des premières sorties que les manifestations de la varroase sont visibles, les abeilles malades perdent leur capacité de vol. On en voit alors des centaines sur le sol, devant les ruches, les unes à l'état de repos, les autres très agitées, faisant des efforts inutiles pour s'envoler et sautant comme de petites grenouilles. En été et en automne, ce sont des abeilles aux ailes déformées.

Remède:

Les traitements se font toujours en fin de saison apicole après la récolte.



G) La maladie noire :

Symptômes:

La maladie noire ou paralysie chronique des abeilles est aussi appelée « mal de mai » ou « mal des forêts ». Le virus à l'origine de cette maladie peut pénétrer l'abeille par la voie digestive, mais aussi par des lésions de la cuticule (dans ce cas, une charge virale moindre suffit). **L'apport de miellat à la colonie par les butineuses semble être une cause établie de transmission du virus à une colonie.** Les abeilles atteintes tombent à quelques mètres de la ruche, tremblantes et ne peuvent regagner leur colonie : les colonies se vident alors de leurs butineuses. Les abeilles ont une perte de pilosité et une coloration noire-brillante d'où le nom de « maladie noire ». Les abeilles saines repoussent les abeilles malades à l'extérieur, ce qui provoque une agitation anormale et particulière au trou de vol. Certaines abeilles ont un abdomen gonflé, ce qui fait penser à des troubles intestinaux. Dans les cas graves, on peut voir une mortalité parfois importante devant la ruche.

Remède:

Il semblerait selon certaines études que la maladie noire est due à la fois à **un excès de miellat et un manque de protéines**. Il est avéré aussi que souvent, la maladie noire est favorisée par **des troubles intestinaux**. C'est pourquoi, pour soigner cette maladie, il faut soigner à la fois la dysenterie et la maladie noire. On utilisera un nourrissage alterné (un jour sur deux) de sirop 50 :50 contenant 10 à 20 ml par litre de vinaigre de cidre et un jour sur deux un sirop 50 :50 contenant 2 à 5 grammes par litre de protéines hydrosoluble (Provita Bee®, Feed Bee® ou autres). Le traitement se fera durant 2 à 3 semaines. Attention ne mélangez pas les protéines et le vinaigre de cidre, le mélange ferait précipiter les protéines et l'efficacité du traitement ne serait pas la même. Il faut alterner les traitements !



2) Maladies des abeilles et leurs symptômes :

Symptômes	Maladie (s) probable (s)
mortalité anormale des abeilles au trou de vol	nosérose, maladie noire, intoxication
abeilles traînantes	nosérose, intoxication, varroase
vol impossible - abeilles rampantes sautant de brin d'herbe en brin d'herbe	varroase, nosérose, maladie noire
abeilles massées en soleil devant ou sur la ruche	nosérose
abeilles tortillant de l'abdomen	varroase, intoxication
abeilles à abdomen gonflé	nosérose
abeilles noires luisantes aux ailes tremblantes	maladie noire
engorgement et excitation anormale au trou de vol	maladie noire
larves dures sorties devant le trou de vol	couvain plâtré
larves et nymphes molles sorties devant le trou de vol	couvain refroidi
traces de diarrhée sur la planche de vol	dysenterie, nosérose
mortalité brutale touchant l'ensemble de la colonie	intoxication
paquets d'abeilles sur la planche de vol	varroase, nosérose
abeilles inactives agrippées aux brins d'herbes	acariose, nosérose
abeilles à l'abdomen gonflé	acariose, nosérose, maladie noire
abeilles aux ailes tremblantes	maladie noire
abeilles aux ailes atrophiées	varroase
gardiennes au trou de vol empêchant les malades de rentrer	maladie noire
abeilles mortes les ailes asymétriques	acariose ou varroase
abeilles mortes les ailes en croix	maladie noire, déshydratation
abeilles mortes la tête enfoncée dans l'alvéole	famine
abeilles mortes vidées de leur contenu	myase (mouche parasite de l'abeille)
abeilles noires	maladie noire, septicémie, vieilles abeilles
abeilles groupées sur la planche de vol ou sur la ruche	varroase, nosérose